

**مهارات الادارة الصفية لاعضاء الهيئات التدريسية في بعض المدارس التابعة لمديرية تربية بغداد  
الرصافة الاولى وفق معيار التميز الاوربي (EFQM) من وجهة نظر الطلبة  
م.م ميساء ابراهيم عامر**

وزارة التربية - مديرية تربية بغداد الرصافة الاولى

Classroom management skills for faculty members in some  
schools affiliated to the Baghdad Directorate of Education,  
Al-Rusafa, according to the European Excellence Standard  
(EFQM) from the students' point of view

Maysaa Ibrahim Amer

[Mysaabrahyamr@gmail.com](mailto:Mysaabrahyamr@gmail.com)

مستخلص البحث باللغة العربية

هدفت الدراسة الى اعداد استبانة مهارات الادارة الصفية لاعضاء الهيئة التدريسية في بعض المدارس  
التابعة لمديرية تربية بغداد - الرصافة الاولى وفق معيار التميز الاوربي (EFQM) والى معرفة اهم  
مهارات الادارة الصفية لاعضاء الهيئة التدريسية في بعض المدارس التابعة لمديرية تربية بغداد -  
الرصافة الاولى وفق معيار التميز الاوربي (EFQM) من وجهة نظر الطلبة ، تم استخدام المنهج  
الوصفي بالاسلوب المسحي من قبل الباحثة وذلك باعتباره الانسب للبحث الحالي في ضوء اهدافها  
وتساؤلاتها تكون مجتمع البحث من جميع طلبة الصف الخامس الاعدادي في بعض المدارس التابعة  
لمديرية تربية بغداد - الرصافة الاولى وللعام الدراسي الحالي ٢٠٢٢- ٢٠٢٣ حيث بلغ عدد الطلبة في  
بعض المدارس التابعة لمديرية تربية بغداد الرصافة الاولى (١٣٥) طالب وطالبة وقد تم اختيار نسبة  
(٩٠%) وبعدد (١٢٨) طالب وطالبة وتم تطبيق الاستبانة عليهم وقد تكونت العينة من (٥١) طالبة و  
(٧٧) طالب تم تطبيق الاستبانة عليهم . استنتجت الباحثة التوصل الى اعداد استبانة لمهارات ادارة  
الصف الدراسي مكونة من (٣) مجالات و (١٩) عبارة ويتمتع اعضاء هيئة التدريس بمهارات ادارة  
الصف المختلفة في مجال القيادة الصفية وهناك ضعف في مهارات ادارة الصف الدراسي في مجال  
التخطيط للدرس .

الكلمات المفتاحية: مهارات الادارة الصفية - معيار التميز الاوربي

**Key words:** Classroom management skills.- European standards of excellence.

## Abstract

The study aimed to prepare a questionnaire of the classroom management skills of the teaching staff members in some schools affiliated to the Directorate of Education of Baghdad - Al Rusafa First according to the European Excellence Standard (EFQM) European Excellence (EFQM) From the point of view of the students, the descriptive survey method was used by the researcher as it is the most appropriate for the current research in light of its objectives and questions. -2023, where the number of students in the morning and evening studies reached (135) male and female students, and (90%) were chosen, and the number (128) male and female students, the questionnaire was applied to them, and the sample consisted of (51) female students and (77) male students, to whom the questionnaire was applied. The researcher concluded that a questionnaire of classroom management skills was prepared, consisting of (3) domains and (19) phrases. Teaching staff members have different classroom management skills in the field of classroom leadership, and there is a weakness in classroom management skills in the field of lesson planning.

## الفصل الاول

### ١- التعريف بالبحث

#### ١-١ المقدمة واهمية البحث :-

في ظل التطورات المائلة الى تكنولوجيا التعليم التي يشهدها العالم بشكل كبير في جميع مرافق الدولة من سياسية واقتصادية و تعليمية ولا سيما ما اثر على التدريس في المدارس الحديثة من خلال الاسلوب المنتج من قبل المعلم في ادارة الصف التدريسي بشكل صحيح من اجل الوصول الى تحقيق الاهداف الموضوعية من قبل المعلم لان المهارات التي يستخدمها المعلم ذات اهمية كبيرة في تحسين مستوى التدريس من خلال المهارات الخاصة بادارة الصف الدراسي والتي تقع على عاتق المعلم في استخدامها بشكل صحيح وملائم للتغيرات العالمية وخصوصا في ظل تقدم دول العالم في التصنيفات الدولية بجودة التعليم ولكون العراق يعتبر من الدول غير المتقدمة في تلك التصنيفات فكان من الضروري ان يتم توفير تلك المهارات الصفية وفق معيار التميز الاوربي (EFQM) والتي تعد من اهم المعايير التي يتم الاعتماد عليها في تحسين مستوى التعليم في دول العالم وتكمن اهمية البحث الحالي في معرفة مستوى استخدام مهارات الادارة الصفية للمعلمين في بعض

المدارس التابعة لمديرية تربية بغداد - الرصافة الاولى وفق معيار التميز الاوربي (EFQM) من وجهة نظر طلبتهم من اجل الوقوف بشكل صحيح على تلك المهارات وسبل تطويرها بما يتلائم مع التقدم الحاصل في دول العالم .

#### ٢-١ مشكلة البحث:

تكمن مشكلة البحث الحالي في ( معرفة مدى استخدام مهارات الادارة الصفية لاعضاء الهيئات التدريسية في بعض المدارس التابعة لمديرية تربية بغداد - الرصافة الاولى وفق معيار التميز الاوربي (EFQM) من وجهة نظر الطلبة .

#### ٣-١ اهداف البحث:

١- اعداد استبانة للمهارات الصفية لاعضاء الهيئات التدريسية في بعض المدارس التابعة لمديرية تربية بغداد - الرصافة الاولى وفق معيار التميز الاوربي (EFQM) .

٢- معرفة اهم مهارات الادارة الصفية لاعضاء الهيئات التدريسية في بعض المدارس التابعة لمديرية تربية بغداد - الرصافة الاولى وفق معيار التميز الاوربي (EFQM) من وجهة نظر الطلبة.

#### ٤-١ مجالات البحث :

١-٤-١ المجال البشري :- عينة من طلبة الصف الخامس الاعدادي في بعض المدارس التابعة لمديرية تربية بغداد - الرصافة الاولى .

٢-٤-١ المجال الزمني :- ٢٠٢٢/٣/٣ - ٢٠٢٢/٥/٢

٣-٤-١ المجال المكاني :. المدارس التابعة الى مديرية تربية بغداد - الرصافة الاولى ( ثانوية شمس الحرية للبنات - ثانوية العراق العظيم المختلطة - ثانوية القادة للمتفوقين - ثانوية الوحدة الوطنية للبنات )

### الفصل الثاني

#### ٢- الاطار النظري والدراسات السابقة

##### ١-٢ المحور الاول / مهارة الادارة الصفية

١-١-٢ مفهوم ادارة الصف: تعد ادارة الصف فنا وعلما ، فمن الناحية الفنية تعتمد الادارة على شخصية المعلم واسلوبه في التعامل مع الطلبة في داخل الفصل وخارجه و تعد ادارة الصف علما بذاته

بقوانينه واجراءاته ، ان الادارة الصفية هي ما يقوم به المعلم داخل غرفة الصف من اعمال لفظية، او عملية من شأنها ان تخلق جوا تربويا ومناخا ملائما يُمكن المعلم والطالب معا من بلوغ الاهداف التربوية. وبانها مجموعة عمليات متداخلة مع بعضها البعض تتكامل فيما بينها ويقوم بها شخص معين او اشخاص بشكل يساعد على بلوغ اهداف معينة مخطط لها ومحددة بشكل مسبق ( عدس ، ١٩٩٩ : ١١ ) .

## ٢-١-٢ اهمية ادارة الصف

تتبع اهمية ادارة الصف من تشعب مدخلاتها وتنوعها وازدياد تعقدها ، وفي ضوء الدور المتغير للمعلم اضحى مسؤولا عن متغيرات مادية كثيرة بالاضافة الى انه منظم وميسر لعملية التعلم ومرشد وموجه ، ويمكن تلخيص اهمية الادارة الصفية الفاعلة بما يلي:

- ١- ينتج الصف ذو الادارة الصفية الفاعلة معدلا عاليا من الانهماك في العمل الصفوي ومعدلا منخفضا من الانحراف والشذوذ عن الموقف التعليمي التعليمي.
- ٢- توفير قدر من تنظيم المواد والادوات التعليمية واستعمالاتها ، والانتقال من نشاط الى اخر ، وتوفير الوقت والمكان والاجراءات المناسبة لتنفيذ المنهاج .
- ٣- تتيح للمعلم سيطرة اكبر وافضل على البيئة التي يعمل فيها ( العرنوسي، ٢٠١٣ : ٣٩).

٢-١-٣ عناصر الادارة الصفية الفاعلة : حتى تحقق الادارة الصفية الفاعلة اهدافها وغاياتها بفاعلية هناك سبع عناصر لا بد من مراعاتها عند ادارة الصف وهذه العناصر هي :

١. التخطيط ( البرمجة واتخاذ القرارات) : يمثل التخطيط الرؤية الواعية الشاملة لعناصر العملية الادارية ، وفيه يتخذ المعلم قرارات عدة منها قرارات منهجية متعلقة بتعليم الطلبة وقرارات تعليمية متعلقة بالخبرات التعليمية المتوفرة في غرف الصف ، وتعتبر برمجة الانشطة التعليمية من المهام الاساسية للتخطيط .

٢. التنظيم : ان مهمة التنظيم الاولية تكوين مجموعات صغيرة من الطلبة وتعريفهم بالتعليمات والقوانين ، واتخاذ الترتيبات لتنفيذ الخطط ، وكون التخطيط بين ما الذي سيحدث في غرفة الصف ليس الاشياء واحدا ، فهو الاستعداد لكل شيء يمكن ان يحدث بصورة او باخرى .

٣. التنسيق : لا يقتصر التنسيق في غرفة الصف على ترتيب حركة الافراد والمجموعات ، بل يتعلق بامور اخرى مثل حركة المشاركين والموارد والمكان والاستخدام الامثل للموارد المادية المتاحة ، والانتقال السهل من نشاط الى اخر .

٤. التوجيه والضبط : يشبه هذا العنصر التنسيق من حيث توجيه الافراد لتطبيق القوانين والتعليمات بما يعود بالنفع عليهم ويزيد من فاعليتهم ، كما انه يشبه التنسيق من حيث انجاز مهمة التخطيط والسيطرة على الامور التي تحدث في غرفة الصف وفي التربية يعتبر اعطاء الارشادات والتعليمات اكثر قبولا من التوجيه والارشاد على شكل اوامر .

٥. الاتصال : الاتصال يتقاطع مع كل عناصر العملية الادارية ، وهو يشمل الاتصال اللفظي وغير اللفظي والكتابي التي تعمل على تحقيق اهداف ادارة الصف .

٦. القيادة : هي النشاط التخصصي الذي يمارسه شخص للتاثير في الاخرين وجعلهم يتعاونون لتحقيق هدف يرغبون في تحقيقه ، فالمعلم القائد هو المؤثر الذي يقود طلابه الى بر الامان ويجعلهم يتعاونون معه وفيما بينهم لتحقيق الاهداف المنشودة بثقة وود واحترام دون قسر او ارهاب .

٧. التقويم: هو الوسيلة التي يمكن بواسطتها تحديد مدى اسهام العملية الادارية الصفية في تحقيق الاهداف المرسومة ، وتشخيص مصدرها وتصحيح مسارها . والواقع ان عملية تطوير المعلم لعملية ادارة الصف لا تكتمل الا بتقويم مبني على اسس سليمة ، والمعلم يجري التقويم التكويني المستمر والتقويم النهائي الختامي، ويستفيد من التغذية الراجعة في اعادة النظر في اي عنصر من العناصر السابقة (العرونسي، ٢٠١٣: ٤٠).

## ٢-١-٤ طبيعة الادارة الصفية :

تختلف ادارة الصف عن ادارة اي مرفق اخر، وذلك لما تتميز به من تعقيد وما تتضمنه من تحديات تجعل من تلك الادارة ذات طبيعة خاصة ولعل من ابرز هذه التحديات نجد:

### ١- تنوع الممارسات السلوكيات

تمتاز غرفة الصف بانها مكان مهيا لكل الافعال او الممارسات، اذ ان هناك طلبة يمارسون حالة التعلم، وهناك من يعطل هذا التعلم او يعيقه لاسباب ودوافع شتى، وهناك من يسعى الى التعاون، واخرون

يسعون الى التنافس، الامر الذي يرتب على المعلم امتلاك مهارات عدة في التعامل الايجابي مع هذه الممارسات.

٢- التزامن : ان الافعال والممارسات سالفة الذكر مهياة للحدوث في اي وقت، لا بل في وقت واحد احيانا اذ نرى نشاطا طلابيا يتعلق بحل مسألة معينة في ذات الوقت الذي نرى فيه طالبين يتبادلان الحديث الخاص ، بينما هناك طالب يتشاجر مع زميل اخر وربما اخر يسال المعلم عن موضوع معين، ان تزامن الاحداث هذه تستدعي ان ياخذ المعلم بعين الاعتبار احداث كهذه وامتلاكه فن التعامل معها.

٣- عامل التحدي : من المتوقع ان يواجه المعلم استفسار من احد طلابه ربما لا يمتلك الاجابة الدقيقة عنه مثلما يتوقع ان يتعامل المعلم مع طلابه او اكثر من الطلبة الموهوبين ممن يتجاوز معامل ذكائهم ١٣٠ درجة، والذين تفوق قدراتهم الذهنية قدرات زملائهم في الصف وربما قدرات المعلم نفسه.

٤- عامل ضعف الخصوصية : تعد غرفة الصف نظاما مفتوحا اطرافه لجميع الطلبة اضافة الى المعلم وان سلوك اي منهم يخضع لملاحظة ومراقبة الاخرين: فسلوك المعلم وتعايبه وحتى قيمه واتجاهاته هي موضع ملاحظة جميع الطلبة ،كما ان كفايته العلمية وسعة اطلاعه واحاطته بجوانب المادة هي موضع تقييمهم، والطلبة ايضا يلاحظون مدى اخلاص المعلم اثناء عرض المادة او ابداء التوجيهات، ويلاحظون فتوره او تعمده اضاءة وقت الحصة او تاخره عن الحضور الى موعد الحصة، مثلما يرصدون بحساسية عالية اذا ميز في المعاملة بينهم، الامر الذي يضعف خصوصية الطالب والمعلم داخل غرفة الصف، مما يترتب سلوك مدرسا، ياخذ في عين الاعتبار ما يمكن ان يفسر به هذا السلوك وما يرتبه من نتائج.

٢-١-٥ خصائص الادارة الصفية : للادارة الصفية مجموعة من الخصائص التي يجب ان تتوفر عليها كي تصبح فعالة وهي مايلي:

١- ان يكون المعلم مؤهلا علميا وتربويا ومحبا لمهنة التعليم.

٢- ان تتوفر في الصف الدراسي الاضاءة الكافية والتهوية الجيدة والمقاعد المناسبة لنمو الطلبة والمراحل الدراسية.

٣- تخصيص وقت كاف لملاحظة الطلبة ومتابعة تقديم اعمالهم باستمرار وتعريفهم بنتائج اعمالهم (الجقندي، ٢٠٠٨: ٣٩٩-٤٠٠).

## ٢-١-٦ اساليب الادارة الصفية

تتعدد الاساليب والمداخل التي يمكن ان يستخدمها المعلم في ادارة الصف ، ويمكن ان نميز منها ثلاثة مداخل هي :

## ١- المدخل التسلطي

وفي هذا المدخل يعتبر المعلم نفسه هو الامر النهائي، وان رايه هو الاول والاخير، ولا يحق لاي من المتعلمين مناقشته او الاعتراض عليه او التعبير عن رايه ، ويعتمد على استخدام اساليب الضغط والعقاب والتهديد لضبط سلوك المتعلمين، وقد يلجا الى استخدام العنف مع من يخالف او امره او يبطئ في تنفيذها.

وفي ظل هذا المدخل يفقد المتعلم الشعور بالامن والطمأنينة، وتضعف ثقته بنفسه، كما يفقد استقلاليته ويعيش في جو من القلق والخوف والترقب، وتتسم استجاباته للمعلم بانها نابعة من الخوف من العقاب لا عن قناعة ورضى، ويزداد بذلك شعوره بالاحباط والانسحاب مما يؤثر على عمليات التعليم والتعلم ويعوق تحقق الاهداف التعليمية المنشودة.

## ٢- المدخل التسامحي

وفي هذا المدخل يسود عدم النظام في كل شيء داخل حجرة الدراسة، ولا يستطيع المعلم الحفاظ على الهدوء والنظام في صفه ، ولا يتمكن من كبح جماح المتعلمين من ذوي السلوكيات غير المناسبة، وفي ظل هذا الجو الفوضوي يغلب على المتعلمين مظاهر الاحباط والعنف واللامبالاة ، ويفقدون قيما مهمة ومنها الاحترام والنظام والثقة والتقدير والعدل، ونتيجة لكل ذلك يفقد المتعلم حماسه واقباله على التعلم ، ويشعر بالاحباط والانسحاب ، ولا تتحقق الاهداف التعليمية المنشودة

## ٣- مدخل تعديل السلوك

ويرى المعلم في هذا المدخل ان اكتساب المتعلم لسلوك معين يتوقف على التعلم بشرط ان يثاب هذا السلوك او يكافا، وان التعزيز يزيد من احتمال حدوث سلوك معين او تكراره، اي ان التعزيز يقوى السلوك، فاذا كان السلوك الذي يقوى بالتعزيز مناسبا، فانه سوف يستمر على الاغلب، وهذا يعني ان التعزيز يمثل مكافاة للمتعلم الذي يسلك سلوكا مناسب على امل استمرار السلوك وتدعيمه.



ويلجا المعلم في هذا المدخل الى استخدام العقاب لتعديل السلوك كوسيلة لمنع المتعلم من اصدار السلوك غير المرغوب فيه ، واتاحة الوقت الكافي للمعلم لوضع نظام للتعزيز يقوي به الانماط السلوكية المقبولة .

### ٧-١-٢ المجالات الهامة للادارة الصفية :

• المهمات الادارية العادية في ادارة الصف : هناك مجموعة من المهمات العادية التي ينبغي على المعلم ممارستها والاشراف على انجازها وفق تنظيم يتفق عليه مع تلاميذه ، ومن بين هذه المهمات :

ا . تفقد الحضور والغياب .

ب . توزيع الكتب والدفاتر .

ج . تأمين الوسائل والمواد التعليمية .

د . المحافظة على ترتيب مناسب للمقاعد .

هـ . الاشراف على نظافة الصف وتهويته واضاءته .

• **المهام المتعلقة بتنظيم عملية التفاعل الصفّي** : تمثل عملية التعليم عملية تواصل وتفاعل دائم ومتبادل ومثمر بين المعلم وتلاميذه انفسهم ، ونظرا لاهمية التفاعل الصفّي في عملية التعليم ، فقد احتل هذا الموضوع مركزا هاما في مجالات الدراسة والبحث التربوي ، وقد اكدت نتائج الكثير من الدراسات على ضرورة اتقان المعلم مهارات التواصل والتفاعل الصفّي ، والمعلم الذي لا يتقن هذه المهارات يصعب عليه النجاح في مهماته التعليمية ويمكن القول بان نشاطات المعلم في غرفة الصف هي نشاطات لفظية ويصنف البعض الانماط الكلامية التي يدور في غرفة الصف في كلام تعليمي ، وكلام يتعلق بالمحتوى ، وكلام ذي تاثير عاطفي. ويستخدم المعلم هذه الانماط لاثارة اهتمام الطلبة للتعلم ولتوجيه سلوكهم وتوصيل المعلومات لهم .

و صنف البعض السلوك الصفّي داخل الصف الى :

١- كلام المعلم .

ب . كلام الطالب .

ياخذ كلام المعلم ذو التأثير غير المباشر الانماط الكلامية التالية :-



- ١ . يتقبل المشاعر : وذلك حين يتقبل المعلم مشاعر الطلبة ويوضحها لهم دون احراج ، سواء اكانت مشاعر ايجابية ام سلبية ، فلا يهزا المعلم بمشاعر الطلبة وانما يتقبلها ويقوم بتوجيهها .
- ٢ . يتقبل افكار الطلبة ويشجعها: يستخدم انماط كلامية من شأنها ان تودي الى توضيح افكار الطلبة وتسهم في تطويرها .
- ٣ . يطرح اسئلة على الطلبة: وغالبا ما تكون هذه الاسئلة من نمط الاسئلة التي يمكن التنبؤ باجابتها ، وبالتالي يطلق عليها الاسئلة الضيقة اي محدودة الاجابة ولا تتطلب استخدام مهارات التفكير العليا
- ٤ . يطرح اسئلة عريضة : وهي تلك الاسئلة التي تتطلب الاجابة عنها استخدام مهارات تفكيرية مختلفة كالتحليل والتركيب والاستنتاج والتقييم ، والتي يعبر الطلبة فيها عن افكارهم واتجاهاتهم ومشاعرهم الشخصية .

ب . كلام المعلم المباشر :- وياخذ كلام المعلم المباشر انماط مختلفة فهو :

- ١ . يحاضر ويشرح :- ويتضمن هذا النمط الكلامي قيام المعلم بشرح المعلومات او اعطائها ، فالمعلم هنا يتكلم والطلبة يستمعون . وبالتالي فان تفاعلهم يتوقف عند استقبال الحقائق و الاراء والمعلومات .
- ٢ . ينتقد او يعطي توجيهات :- ويتضمن هذا النمط قيام المعلم باصدار الانتقادات او التوجيهات التي يكون القصد منها تعديل سلوك المتعلمين ، وبالتالي فان المعلم يصدر التعليمات والتوجيهات والطلبة يستمعون. ويتضح ان تفاعل الطلبة في النمطين السابقين هو تفاعل محدود جدا .

ومن اهم هذه الانماط الكلامية ما يلي :

- ١ . ان ينادي المعلم طلبته باسمائهم
- ٢ . ان يستخدم المعلم الالفاظ التي تشعر الطالب بالاحترام والتقدير مثل : من فضلك ، تفضل ، شكرا، احسنت ..
- ٣ . ان يتقبل المعلم اراء وافكار الطلبة ومشاعرهم، بغض النظر عن كونها سلبية او ايجابية .
- ٤ . ان يكثر المعلم من استخدام اساليب التعزيز الايجابي الذي يشجع المشاركة الايجابية للطلاب.

ولا بد ان نشير الى امر هام عند الحديث عن الاساليب الفعالة لتشجيع الطلبة على التفاعل في الموقف التعليمي ، وهذا الامر يتعلق بوسائل الاتصال غير الكلامية مثل حركات المعلم و اشاراته وتغاير وجهه ،

فينبغي على المعلم ان لا يصدر اي حركة او اشارة من شأنها ان تشعر الطالب بالاستهزاء او السخرية او  
الخوف ، لان هذا يؤدي الى عدم تشجيعه على المشاركة في عملية التفاعل الصفّي.

**انماط غير مرغوب فيها لانها لا تشجع حدوث التفاعل الصفّي :**

١- استخدام عبارات التهديد والوعيد .

٢- اهمال اسئلة الطلبة واستفساراتهم وعدم سماعها .

٣- اهمال اسئلة الطلبة دون الاجابة عليها

٤- فرض المعلم اراءه ومشاعره الخاصة على الطلبة .

**ما الذي يمكن ان يحققه التفاعل الصفّي ؟**

• يتيح الفرصة للطلبة للمشاركة في الموقف التعليمي .

• يحترم انسانية المتعلم وحيويته .

• يتيح الفرصة للطلبة لممارسة الانشطة التي يميلون اليها .

• يزيد فرص الطالب لاستخدام قدراته وامكانياته وممارسة افكاره .

• يحول الصف الى بيئة ديمقراطية متسامحة ومشجعة للتعلم .

• **المهام المتعلقة باثارة الدافعية للتعلم:** تكمن اهمية اثاره الدافعية للتعلم لدى الطلبة باعتبارها تمثل

الميل الى بذل الجهد لتحقيق الاهداف التعليمية المنشودة في الموقف التعليمي .

ومن اجل زيادة دافعية الطلبة للتعلم ينبغي على المعلمين القيام باستثارة انتباه طلبتهم والمحافظة على

استمرار هذا الانتباه ، وان يقنعوهم بالالتزام لتحقيق الاهداف التعليمية ، وان يعملوا على استثارة الدافعية

الداخلية للتعلم بالاضافة الى استخدام اساليب الحفز الخارجي للطلاب الذين لا يحفزون للتعلم داخليا.

• **المهام المتعلقة بتوفير اجواء الانضباط الصفّي :**

ان الانضباط الصفّي لا يعني جمود الطلبة وانعدام الفاعلية والنشاط داخل غرفة الصف ، فبعض

المعلمين يفهمون الانضباط على انه التزام الطلبة بالصمت والهدوء وعدم الحركة والاستجابة الى

تعليمات المعلم ، كما ان البعض من المعلمين مازالوا يخلطون بين مفهومين هما: مفهوم النظام ومفهوم الانضباط ، فالنظام يعني توفير الظروف اللازمة لتسهيل حدوث التعلم واستمراره في غرفة الصف ، ويمكن الاستدلال من هذا المفهوم على ان النظام غالبا ما يكون مصدره خارجيا وليس نابعا من ذات الطلبة بينما يشير مفهوم الانضباط الى تلك العملية التي ينظم الطالب سلوكه ذاتيا من خلالها لتحقيق اهدافه واغراضه ، وبالتالي فان هناك اتفاقا بين مفهوم النظام والانضباط باعتبارهما وسيلة وشرطا لازمين لحدوث عملية التعلم واستمرارها في اجواء منظمة وخالية من المشتتات او العوامل المنفرة او المعيقة للتعلم لكن الفرق يكمن في مصدر الدافع لتحقيق النظام او الانضباط ، فالنظام مصدره خارجي اما الانضباط فمصدره داخلي من ذات الفرد ولا شك ان الانضباط الذاتي في غرفة الصف على الرغم من اهميته وضرورته للمحافظة على استمرارية دافعية الطلبة للتعلم يعد هدفا يسعى المربون الى مساعدة الطالب على اكتسابه ليصبح قادرا على ضبط نفسه بنفسه .

ولعل من ابرز الممارسات التي يتوقع من المعلم القيام بها لتحقيق الانضباط الصفّي الفعّال بغية اتاحة فرص التعلم الجيد للطلاب ما يلي :

- ١- ان يعمل المعلم على توضيح اهداف الموقف التعليمي للطلاب .
- ٢- ان يوزع مسؤوليات ادارة الصف على الطلبة جميعا ، حيث يحرص على مشاركة الطلبة في تحمل المسؤوليات كل على ضوء قدراته وامكانياته .
- ٣- ان يتعرف على حاجات الطلبة ومشكلاتهم ، ويسعى الى مساعدتهم على مواجهتها .
- ٤- ان يعمل على مساعدة الطلبة على اكتساب اتجاهات اخلاقية مناسبة مثل:-احترام المواعيد واحترام اراء الاخرين ، المواظبة ، الاجتهاد ، الثقة بالنفس الضبط الذاتي ( العرنوسي،٢٠١٣: ٤٤) .
- ٢-١-٨ معالم الادارة الصفية الناجحة: من اهم تلك العوامل التي تساعد على وجود ادارة صفية ناجحة ما يلي :

اولا: شخصية المعلم: وهي السمة التي تحدد وتظهر المعلم في المدرسة بشكل عام والصف بشكل خاص، ولا بد على المعلم ان يتصف بما يلي:

١. الحزم والمرونة .

٢. حسن التصرف في معالجة المشكلات الطارئة اثناء الحصة الدراسية عن طريق التقدير السليم  
للأمور، وتقبل المعلم لطلابه وتحسنه لحاجياتهم، والعدالة والمساواة في معاملة الجميع.

ثانياً: الاعداد الجيد للدرس: لا بد للمعلم عند اعداده لدرسه ان يراعي المجالات التالية:

١. ان يصل الى اهداف الدرس .

٢. ويلمس الطلبة الافادة الجيدة منها .

٣. ويؤدي الى الاقبال المدرسي بكل يقظة وانتباه .

ثالثاً: طريقة جذب المعلم للطلاب: ولكي تصبح هناك علاقة للتفاهم والانسجام بين المعلم وطلابه اثناء  
الحصة لا بد ان تتوفر شروطا لذلك وهي:

١. ان يكون المعلم متعاوناً مع طلابه .

٢. ان يشرح الدرس جيداً .

٣. ان يستخدم الامثلة التوضيحية في الشرح.

الممارسات الخاطئة :

١. العقاب بطرد الطالب.

٢. استخدام التهديدات وفرض القيود عليه.

٣. السخرية والاستهزاء به.

٤. تعمد عقاب الطالب ليكون عبره لغيره.

الممارسات الصحيحة :

١. وضع قواعد تحكم الحديث من خلال ما يلي :

\* وقت يتحدث فيه المعلم دون الطلبة .

\* وقت يتحدث فيه الطالب والمعلم يسمع .

\* يرفع الطالب يده عند الرغبة في التعقيب .

٢. وضع قواعد تنظم حركة الطالب بان يتسنى له ذلك عند :

\* وقت بداية الحصة او نهايتها .

\* عند التجهيز لعرض الوسيلة ( العرنوسي ،٢٠١٣ :٤٥).

## ٢-٢ المحور الثاني / معيار التميز الاوربي (EFQM):

معيار التميز الاوربي هو اطار تطوير و تقديم الخدمات المتميزة في القطاع العام و الخاص في دول الاتحاد الاوربي. يهدف هذا المعيار الى تحسين جودة الخدمات المقدمة وتحقيق رضا المستفيدين وتعزيز الكفاءة والفاعلية في تنفيذ السياسات العامة وتشجيع الابتكار والاستدامة في جميع القطاعات. يعتمد معيار التميز الاوربي على اربعة عوامل رئيسية وهي:

١. القيادة والادارة: تعزيز الرؤية الاستراتيجية والقيادة القوية والادارة الفعالة وتوجيه الاهداف والسياسات والعمليات.

٢. الاستراتيجية والتخطيط: تحديد الاولويات ووضع الخطط الاستراتيجية وتحديد المؤشرات الرئيسية للاداء وتقييم التقدم وتحديث الاستراتيجية حسب الحاجة.

٣. الموارد البشرية: توظيف الكفاءات وتطوير مهارات الموظفين وتقييم ادائهم وتحفيزهم وتعزيز الثقافة المؤسسية وتعزيز التعاون والعمل الجماعي.

٤. عمليات الاعمال: تحسين عمليات تقديم الخدمات وتبسيط الاجراءات وتحسين جودة المنتجات والخدمات المقدمة ومراقبة الاداء وتحسينه وتنفيذ انظمة ادارة الجودة. يعتبر معيار التميز الاوربي خطوة هامة في رحلة التحسين المستمر وتطوير الجودة في المؤسسات والمنظمات في دول الاتحاد الاوربي.

يساعد هذا المعيار على تعزيز التنافسية وتحقيق اداء متميز واستدامة للمؤسسات وفتح افاق جديدة للابتكار والتطور.

## الفصل الثالث

### ٣ - اجراءات البحث

٣-١ منهجية البحث : تم استخدام المنهج الوصفي بالاسلوب المسحي من قبل الباحثة وذلك باعتباره الانسب للبحث الحالي في ضوء اهدافها وتساؤلاتها ومن خلال استخدام هذه المنهج استطاعت الباحثة من التعرف على اهداف بحثها .

٣-٢ مجتمع وعينة البحث : تكون مجتمع البحث من جميع طلبة الصف الخامس الاعدادي في بعض المدارس التابعة لمديرية تربية بغداد - الرصافة وللعام الدراسي الحالي ٢٠٢٢-٢٠٢٣ حيث بلغ عدد الطلبة في الدراسة الصباحية والمسائية (١٣٥) طالب وطالبة وقم تم اختيار نسبة (٩٠%) وبعدد (١٢٨) طالب وطالبة تم تطبيق الاستبانة عليهم وقد تكونت العينة من (٥١) طالبة و (٧٧) طالب تم تطبيق الاستبانة عليهم .

٣-٣ اداة البحث وخطوات اعدادها: من اجل تحقيق اهداف البحث الحالي اعتمدت الباحثة على استبانة "عدنان علي الجميلي، ٢٠٠٩" والمعدة على مهارات لادارة الصفية للاستاذ الجامعي حيث قامت الباحثة باعداد المهارات وفق معيار التميز الاوربي (EFQM) من خلال التعديل على العبارات وعرضها على الخبراء للحصول على التوافق على المقياس وقد تكون المقياس من (٣) مجالات ومن (٢٠) عبارة كما في جدول (١)

جدول (١) يبين عدد المجالات والعبارات لمقياس المهارات الادارة الصفية

ت	المجالات	عدد العبارات
١	القيادة الصفية	٧
٢	التخطيط للدرس	٦
٣	الاهتمام بالطلبة	٧
	المجموع	٢٠

( الجميلي ، ٢٠٠٩ : ١٥٥ )

٣-٤ الشروط العلمية للبحث:

٣-٤-١ صدق الاستبانة : من اجل الحصول على الاسس العلمية للمقياس او الاستبانة قامت الباحثة بعرض العبارات بعد تعديلها وجعلها متكيفة من مشكلة البحث، تم عرضها على (٥) خبراء في مجال الادارة الصفية من اجل الحصول على صدق الاستبانة وقد حصلت موافقة الخبراء على العبارات (١٩) وصلاحياتها للعينة واستبعاد عبارة واحدة وهي عبارة (٧) من مجال (مجال الاهتمام بالطلبة) والتي تنص

على (تحفيز الطلبة بشكل صحيح من خلال عبارات التشجيع والثناء) لحصولها على نسبة اقل من (٧٥%) وكذلك مدى وضوح صياغة العبارات ومناسبتها للمحاور المندرجة تحتها (٢).

جدول (٢) يبين نسبة المئوية للاستبانة لمقياس المهارات الادارة الصفية

ت	العبارات	تصلح	النسبة	لا تصلح	النسبة
١	يمتلك عضو هيئة التدريس القدرة على ادارة الصف بشكل فعال	١١	%١٠٠	٠	٠
٢	يمتلك عضو هيئة التدريس القدرة على الاقناع بشكل جيد للطلبة	١٠	%٩٠	١	%١٠
٣	يعمل عضو هيئة التدريس التعامل مع الطلبة بشكل متساوي	٩	%٨١	٢	%١٩
٤	يراعي عضو هيئة التدريس الفروق الفردية بين الطلبة	٩	%٨١	٢	%١٩
٥	يتم تقييم الطلبة من قبل عضو هيئة التدريس بشكل موضوعي وبعيد عن التحيز	١١	%١٠٠	٠	٠
٦	يعطي عضو هيئة التدريس الوقت الكافي لفهم الطلبة بشكل صحيح	١٠	%٩٠	١	%١٠
٧	يؤثر عضو هيئة التدريس بالتاثير بشكل مباشر في الطلبة	٩	%٨١	٢	%١٩
مجال التخطيط للدرس					
١	يضع عضو هيئة التدريس خطط سابقة للدرس قبل الشروع بتنفيذه	٩	%٨١	٢	%١٩
٢	لدى عضو هيئة التدريس القدرة على تبسيط المادة بشكل بسيط وغير معقد	١١	%١٠٠	٠	٠
٣	يمتلك عضو هيئة التدريس القدرة على	١١	%١٠٠	٠	٠



مهارات الادارة الصفية لاعضاء الهيئات التدريسية في بعض المدارس التابعة  
لمديرية تربية بغداد الرصافة الاولى وفق معيار التميز الاوربي (EFQM) من  
وجهة نظر الطلبة

مجلة كلية التربية الأساسية للعلوم التربوية والإنسانية  
مجلة علمية محكمة تصدر عن كلية التربية الأساسية - جامعة بابل

				شرح المواد الدراسية بشكل مفهوم	
٤	عضو هيئة التدريس يراعي الفروق الفردية في الاسئلة المطروحة من قبة	١٠	%٩٠	١	%١٠
٥	يمتلك عضو هيئة التدريس استراتيجيات واضحة ومفهومة للمادة الدراسية	٩	%٨١	٢	%١٩
٦	يوظف عضو هيئة التدريس جميع قدراته في اصال المادة الدراسية للطلبة				
مجال الاهتمام بالطلبة					
١	اعطاء الفرصة للطلبة في الدرس من اجل المشاركة في تطوير الخطط الدرس من خلال الاستماع الى افكارهم	١١	%١٠٠	٠	٠
٢	يتم تقييم الطلبة بشكل موضوعي من خلال الامتحانات الشهرية واليومية	١١	%١٠٠	٠	٠
٣	تحفيز الطلبة بشكل صحيح من خلال عبارات التشجيع والثناء	١٠	%٩٠	١	%١٠
٤	يهتم عضو هيئة التدريس برغبات واتجاهات الطلبة بشكل يومي	١١	%١٠٠	٠	٠
٥	يفسح المجال اما الطلبة في التعبير عن رغباتهم وميولهم بشكل واضح وصحيح	١٠	%٩٠	١	%١٠
٦	يعمل عضو هيئة التدريس على اعطاء الطلبة درجات تشجيعية لغرض زيادة فعاليتهم	١٠	%٩٠	١	%١٠
٧	تحفيز الطلبة بشكل صحيح من خلال عبارات التشجيع والثناء	٨	%٧٢	٣	%٢٧

٣-٤-٢ ثبات الاداة : تم استخدام معادلة ( الفاكرونباخ ) من خلال البرنامج الاحصائي spss للحصول على الثبات ، وقد تبين ان معاملات ثبات المحاور بلغت قيم الاستبانة ككل (٠,٨١). كما في جدول (٣)

جدول (٣) يبين قيم الثبات لمقياس المهارات الادارة الصفية

الفاكرونباخ	المجالات	
	ت	مجال القيادة الصفية
٠,٨٠	١	يملك عضو هيئة التدريس القدرة على ادارة الصف بشكل فعال
٠,٨٢	٢	يملك عضو هيئة التدريس القدرة على الاقناع بشكل جيد للطلبة
٠,٨٣	٣	يعمل عضو هيئة التدريس التعامل مع الطلبة بشكل متساوي
٠,٨١	٤	يراعي عضو هيئة التدريس الفروق الفردية بين الطلبة
٠,٨٠	٥	يتم تقييم الطلبة من قبل عضو هيئة التدريس بشكل موضوعي وبعيد عن التحيز
٠,٨٢	٦	يعطي عضو هيئة التدريس الوقت الكافي لفهم الطلبة بشكل صحيح
٠,٨٠	٧	يؤثر عضو هيئة التدريس بالتاثير بشكل مباشر في الطلبة
مجال التخطيط للدرس		
٠,٧٩	١	يضع عضو هيئة التدريس خطط سابقة للدرس قبل الشروع بتنفيذه
٠,٧٧	٢	لدى عضو هيئة التدريس القدرة على تبسيط المادة بشكل بسيط وغير معقد
٠,٨٤	٣	يملك عضو هيئة التدريس القدرة على شرح المواد الدراسية بشكل مفهوم
٠,٨٣	٤	عضو هيئة التدريس يراعي الفروق الفردية في الاسئلة المطروحة من قبله
٠,٨٢	٥	يملك عضو هيئة التدريس استراتيجية واضحة ومفهومة للمادة

الدراسية		
يوظف عضو هيئة التدريس جميع قدراته في ايصال المادة الدراسية للطلبة	٦	٠,٨٤
مجال الاهتمام بالطلبة		
اعطاء الفرصة للطلبة في الدرس من اجل المشاركة في تطوير الخطط الدرس من خلال الاستماع الى افكارهم	١	٠,٨٣
يتم تقييم الطلبة بشكل موضوعي من خلال الامتحانات الشهرية واليومية	٢	٠,٨٤
تحفيز الطلبة بشكل صحيح من خلال عبارات التشجيع والثناء	٣	٠,٨٢
يهتم عضو هيئة التدريس برغبات واتجاهات الطلبة بشكل يومي	٤	٠,٧٩
يفسح المجال اما الطلبة في التعبير عن رغباتهم وميولهم بشكل واضح وصحيح	٥	٠,٧٩
يعمل عضو هيئة التدريس على اعطاء الطلبة درجات تشجيعية لغرض زيادة فعاليتهم	٦	٠,٨٠
المجموع		٠,٨١%

### ٣-٥ الاستبانة بشكلها النهائي :

بعد خضوع الاستبانة لمجموعة من التحكيمات واستخراج الاسس العلمية كالصدق والثبات توصلت الباحثة الى الاستبانة بشكلها النهائي والجاهزة للتطبيق على عينة البحث حيث تكونت الاستبانة من (٣) مجالات موزعه عليها (١٩) عبارة وقد قام الباحثة بتطبيق المقياس على عينة من الطلبة البالغ عددهم (١٢٨) طالب وطالبة من طلبة الصف الخامس الاعدادي لبعض المدارس التابعة لمديرية تربية بغداد - الرصافة الاولى في يوم الاثنين ٢٠٢٢/٣/٢ وبعد استرجاع الاستبانات واستبعاد الاستبانات الغير صالحة (٢٨) استمارة تبقى لدى الباحثة (١٠٠) استبانة خاضعة للتحليل الاحصائي .

٣-٦ المعالجات الاحصائية: من اجل الحصول على الاستجابات وتحليلها بشكل علمي صحيح استخدمت الباحثة الحقيبة الاحصائية spss

### الفصل الرابع

#### ٤- عرض وتحليل ومناقشة النتائج :

قامت الباحثة بعرض ومناقشة النتائج السؤاليين حيث كانت النتائج كما يلي :

■ النتائج التي تتعلق بالسؤال الاول : اعداد استبانة مهارات الادارة الصفية لاعضاء الهيئة التدريسية في بعض المدارس التابعة لمديرية تربية بغداد - الرصافة الاولى وفق معيار التميز الاوربي (EFQM). وقد تم تحديد اهم المهارات التي يستخدمها عضو الهيئة التدريسية في القاعة الدراسية وفق معيار التميز الاوربي (EFQM).

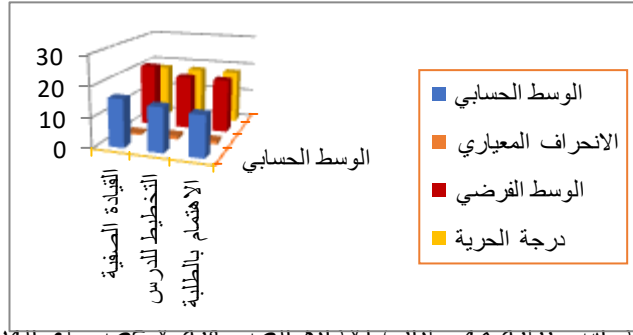
■ النتائج التي تتعلق بالسؤال الثاني : معرفة اهم مهارات الادارة الصفية لاعضاء الهيئة التدريسية في بعض المدارس التابعة لمديرية تربية بغداد - الرصافة الاولى وفق معيار التميز الاوربي (EFQM) من وجهة نظر الطلبة . وقد تم التعرف على تلك المهارات لدى اعضاء الهيئات التدريسية من خلال عرض المتوسط الحسابي والانحراف المعياري والوزن النسبي والترتيب لكل عبارة من عبارات الاستبانة كما يوضحها الجدول (٤) .

جدول (٤) يبين دلالة الفروق بين الوسط الحسابي والمتحقق والوسط الفرضي لمجالات مهارات الادارة الصفية

ت	المتغيرات	الوسط الحسابي	الانحراف المعياري	الوسط الفرضي	درجة الحرية	Sig	الدلالة الاحصائية
١	القيادة الصفية	15.94	0.63	21	18	٠,٠٠	معنوي
٢	التخطيط للدرس	14.63	1.23	18	18	٠,٠٠	معنوي
٣	الاهتمام بالطلبة	13.56	1.12	18	18	٠,٠٠	معنوي
	الدرجة الكلية للمقياس	44.13	2.98	57	99	٠,٠٠	معنوي

مهارات الإدارة الصفية لأعضاء الهيئات التدريسية في بعض المدارس التابعة لمديرية تربية بغداد الرصافة الأولى وفق معيار التميز الأوربي (EFQM) من وجهة نظر الطلبة

مجلة كلية التربية الأساسية للعلوم التربوية والإنسانية  
مجلة علمية محكمة تصدر عن كلية التربية الأساسية - جامعة بابل



بعد استكمال أعداد استبانته مهارات الإدارة الصفية لأعضاء الهيئة التدريسية في بعض المدارس التابعة لمديرية تربية بغداد - الرصافة الأولى وفق معيار التميز الأوربي (EFQM). طبق على عينة البحث الأساسية البالغ عددهم (١٠٠) طالب وطالبة والمتضمن (٣) مجالات و(١٩) عبارة توزعت بواقع (٧) عبارات لمجال (القيادة الصفية) و(٦) لمجال (التخطيط للدرس) و(٦) لمجال (الاهتمام بالطلبة)، ومن ثم قامت الباحثة باستخراج قيم الوسط الحسابي والانحراف المعياري لدرجات العينة على الاستبانة وحساب الوسط الفرضي للاستبانة والبالغ (٥٧) درجة وبعد الاستدلال عن معنوية الفرق بين الوسطين (الوسط الحسابي والمتحقق والوسط الفرضي للمقياس) عن طريق استخدام اختبار (T) لعينة واحدة كوسيلة احصائية لتحقيق هذا الغرض والتعرف على مهارات الإدارة الصفية من وجهة نظر الطلبة، وقد اوضحت النتائج ان الوسط الحسابي عينة البحث قد بلغ (٤٤,١٣) درجة وبانحراف معياري قدره (٢,٩٨) درجة وعند اجراء المقارنة مع الوسط الفرضي وجد ان هناك فرقا دالا احصائيا بين الوسطين ولصالح الوسط الفرضي اي ان لا توجد مهارات ادارة صفية فعالة لدى اعضاء الهيئة التدريسية .

#### ٤-١-١ مناقشة مجال القيادة الصفية :

من خلال جدول (٤) يتبين ان الوسط الحسابي لمجال القيادة الصفية في مقياس مهارات الإدارة الصفية قد حصل على متوسط بلغ (١٥,٩٤) وبدرجة انحراف بلغت (٠,٦٣) ومن خلال المقارنة بين المتوسط الحسابي تبين ان هنالك فرقا دال احصائيا بين الوسطين ولصالح الوسط الحسابي وهذا يدل على ان اعضاء هيئة التدريس يمتلكون القدرة على ادارة الصف بشكل فعال من خلال ما يمتلكونه من قوة شخصية وقيادية في ادارة الصف الدراسي (حمود، ٢٠٠٢: ٨٥) وهذا ما اعطى استجابات العينة بهذا الشكل حيث ان عضو هيئة التدريس يمتلك القدرة على الافناع من خلال التحوار مع الطلبة وبالتالي فان هذه القدرة تساعد على كسب ود وحب الطلبة والذي يعد من اهم اسباب نجاح التدريسي في الصف الدراسي وان نجاح عضو هيئة التدريس مع الطلبة يعتمد بالدرجة الاساس على التعامل بشكل متساوي

معهم اي لا توجد تفرقة بين طالب واخر في التعامل من خلال مراعاة للفروق الفردية بينهم حيث ان هنالك فروق في الذكاء والاستيعاب الدراسي من خلال اعطاء الوقت الكافي للطلبة لفهم المادة بشكل صحيح وهذا ما يؤثر بشكل ايجابي على العلاقة بين التدريسي والطالب وهذا ما جعل هذا المجال يحصل على ترتيب جيد وبوسط حسابي اعلى من الفرضي .

#### ٤-١-٢ مناقشة مجال التخطيط للدرس :

من خلال جدول (٤) يتبين ان الوسط الحسابي لمجال التخطيط للدرس في مقياس مهارات الادارة الصفية قد حصل على متوسط بلغ (١٤,٦٣) وبدرجة انحراف بلغت (١,٢٣) ومن خلال المقارنة بين المتوسط الحسابي تبين ان هنالك فرقا دال احصائيا بين الوسطين ولصالح الوسط الفرضي وهذا يدل على ان مجال الاهتمام بالطالب من قبل عضو هيئة التدريس غير فعال وغير مجدي حيث ان اغلب الاجابات جاءت بهذه الصورة حيث عضو هيئة التدريس خطط سابقة للدرس قبل الشروع بتنفيذه تكون ضعيفة ولا يضع الخطط للدرس قبل الشروع بالعمل وهذا ما جاءت الاجابات ضعيفة لهذه العبارة وكذلك ان الربط بين مادة الدراسة تكون ضعيفة جدا من قبل عضو هيئة التدريس واما ما يعتمد على الشرح المعقد والغير مبسط مما يؤدي الى عدم فهم المادة الدراسية وعدم التدرج بالمادة من السهل للصعب (حمود ٢٠٠٢: ٨٥) وان اغلب الصعوبات التي واجهت الباحثة هي عدم الشرح بشكل صحيح للمادة الدراسية بشكل مفهوم مما يؤثر سلبا على مستوى القاعة الدراسية والطلبة وكذلك عدم مراعاة للفروق الفردية بين الطلبة ادى ان تكون الاستجابات لهذا المجال ضعيفة .

#### ٤-١-٣ مناقشة مجال الاهتمام بالطلبة :

من خلال جدول (٤) يتبين ان الوسط الحسابي لمجال الاهتمام بالطلبة في مقياس مهارات الادارة الصفية قد حصل على متوسط بلغ (١٣,٥٦) وبدرجة انحراف بلغت (١,١٢) ومن خلال المقارنة (الحسابي والفرضي) تبين ان هنالك فرقا دال احصائيا بين الوسطين ولصالح الوسط الفرضي حيث ان اعطاء الفرصة للطلبة في الدرس من اجل المشاركة في تطوير الخطط للدرس من خلال الاستماع الى افكارهم لم تكن متوفرة بشكل كبير لدى عضو هيئة التدريس مما اثر سلبا على استجابات العينة على هذه العبارة وترى الباحثة ان عدم استماع عضو هيئة التدريس للطلبة بشكل صحيح ومفهوم من اجل تطوير جوانب الدرس اضعف الدرس بشكل كبير مما اعطى انطباع سلبي للعينة للاستجابة على هذه العبارة وان التقييم المستمر من قبل عضو هيئة التدريس باجراء الامتحانات الشهرية المتكررة واليومية تضعف من قيمة الدرس وتكون المادة الدراسية هي فقط مادة امتحانيه وتقلل قيمة العمل بشكل صحيح في تطوير الدرس وكذلك ابتعاد عضو هيئة التدريس من التشجيع والثناء للطالب في جميع المواقف ايضا تضعف

قيمة الدرس بشكل كبير وتؤدي الى ان يكون الدرس ممل وليس ذي جودة صحيحة وان الاهتمام الصحيح برغبات وميول الطلبة ليس في جانب الدرس فقط هو نوع من اساليب تطوير الدرس وبالتالي فانه يؤدي الى تاثير ايجابي له (الكواز، ٢٠١٩: ٣٠) هذا ما كان غير موجود عند اغلب اعضاء هيئات التدريس من خلال الاستجابات التي اعطاها الطالب .

### الفصل الخامس

#### ١-٥ الاستنتاجات:

- التوصل الى اعداد استبانة مهارات ادارة الصف الدراسي مكون من (٣) مجالات و (١٩) عبارة
- يتمتع اعضاء هيئة التدريس بمهارات ادرة الصف مختلفة في مجال القيادة الصفية .
  - هنالك ضعف في مهارات ادارة الصف الدراسي في مجال التخطيط للدرس .
  - هنالك ضعف في مجال مهارات ادارة الصف الدراسي في مجال الاهتمام بالطلاب .

#### ٢-٥ التوصيات :

- ١- ضروري وجود تقويم مستمر لاعضاء الهيئة التدريسية من قبل المدارس والمديريات للوقوف على جوانب القوة والضعف لديهم .
- ٢- ضرورة ادخال عضو هيئة التدريس بدورات وورش عمل لتعلم مهارات الاتصال الفعال مع الطلبة .
- ٣- ضرورة الاعتماد على استجابات العينة في تحديد المهارات الضرورية توافرها لدى عضو هيئة التدريس .
- ٤- التعرف على اهم المعوقات التي تعيق عمل عضو هيئة التدريس في ادارة الصف الدراسي .
- ٥- وضع برامج مقترحة لتفعيل المهارات الادارة لدى عضو هيئة التدريس وفق معايير التميز الاوربي .

#### المصادر :

- ١- الجقندي ، عبد السلام عبد الله (٢٠٠٨) : دليل العلم العصري في التربية وطرق التدريس ، دار الطباعة للنشر والتوزيع ، ط١ ، سوريا .
- ٢- خضير كاظم حمود ؛ السلوك التنظيمي ، ط١ : ( عمان ، دار صفاء للنشر والتوزيع ، ٢٠٠٢ .
- ٣- عدنان علي الجميلي، ٢٠٠٩، " بعض العوامل المؤثرة في الادارة الصفية لدى اعضاء الهيئة التعليمية في المدارس الثانوية "، جامعة القادسية ، العدد ١ ، المجلد ٨، بغداد ، العراق .



- ٤- الطنطاوي، عفت مصطفى (٢٠٠٩): **التدريس الفعال**، دار المسيرة للنشر والتوزيع، ط١، عمان.
- ٥- عبد الحميد، جابر واخرون (١٩٨٥): **مهارات التدريس**، دار النهضة العربية، ط١، القاهرة.
- ٦- عبد الرحمن احمد سيف؛ **وظائف القائد الناجح**، ط١، (دار المعتز للنشر والتوزيع، القاهرة، ٢٠١٧).
- ٧- عدس، محمد عبد الرحيم (١٩٩٩): **الإدارة الصفية والمدرسية المنفردة**، دار مجدلاوي للطباعة والنشر، ط٢، عمان.
- ٨- عدنان علي الجميلي، ٢٠٠٩، " بعض العوامل المؤثرة في الإدارة الصفية لدى اعضاء الهيئة التعليمية في المدارس الثانوية"، **جامعة القادسية**، العدد ١، المجلد ٨، ص ١٥٥.
- ٩- عدي غانم محمود الكواز؛ **الإدارة الرياضية**، (دار نون للنشر، الموصل، ٢٠١٩).
- ١٠- عربيات، بشير محمد (٢٠٠٦): **إدارة الصفوف وتنظيم بيئة التعليم**، دار الثقافة للنشر والتوزيع، ط١، عمان.
- ١١- العرنوسي، ضياء عويد واخرون (٢٠١٣): **الإدارة والاشراف التربوي**، دار الرضوان للنشر والتوزيع، ط١، عمان.
- ١٢- محمد عبود الحراشة، محمد قاسم مقابلة؛ **درجة ممارسة وظائف العملية الادارية لدى رؤساء الاقسام في مديريات الربية والتعليم في الاردن: (منشور في وقائع مجلة جامعة دمشق، المجلد ٢٥، العدد ٤٣) (٢٠٠٩).**
- ١٣- نادر فهمي الزبيد: **مبادئ القياس والتقويم في التربية**، ط٣، عمان، دار الفكر العربي للنشر، ٢٠٠٥.

## ملحق ( ١ ) الاستبانة بشكلها النهائي لمقياس مهارات الادارة الصفية

ت	العبارات	بشكل كبير	بشكل متوسط	بشكل قليل
١	يملك عضو هيئة التدريس القدرة على ادارة الصف بشكل فعال			
٢	يملك عضو هيئة التدريس القدرة على الاقناع بشكل جيد للطلبة			

مهارات الادارة الصفية لاعضاء الهيئات التدريسية في بعض المدارس التابعة  
لمديرية تربية بغداد الرصافة الاولى وفق معيار التميز الاوربي (EFQM) من  
وجهة نظر الطلبة

مجلة كلية التربية الأساسية للعلوم التربوية والإنسانية  
مجلة علمية محكمة تصدر عن كلية التربية الأساسية - جامعة بابل

٣	يعمل عضو هيئة التدريس التعامل مع الطلبة بشكل متساوي		
٤	يراعي عضو هيئة التدريس الفروق الفردية بين الطلبة		
٥	يتم تقييم الطلبة من قبل عضو هيئة التدريس بشكل موضوعي وبعيد عن التحيز		
٦	يعطي عضو هيئة التدريس الوقت الكافي لفهم الطلبة بشكل صحيح		
٧	يؤثر عضو هيئة التدريس بالتأثير بشكل مباشر في الطلبة		
٨	يضع عضو هيئة التدريس خطط سابقة للدرس قبل الشروع بتنفيذه		
٩	لدى عضو هيئة التدريس القدرة على تبسيط المادة بشكل بسيط وغير معقد		
١٠	يملك عضو هيئة التدريس القدرة على شرح المواد الدراسية بشكل مفهوم		
١١	عضو هيئة التدريس يراعي الفروق الفردية في الاسئلة المطروحة من قبله		
١٢	يملك عضو هيئة التدريس استراتيجيات واضحة ومفهومة للمادة الدراسية		
١٣	يوظف عضو هيئة التدريس جميع قدراته في ايصال المادة الدراسية للطلبة		
١٤	اعطاء الفرصة للطلبة في الدرس من اجل المشاركة في تطوير الخطط الدرس من خلال الاستماع الى افكارهم		
١٥	يتم تقييم الطلبة بشكل موضوعي من خلال		

مهارات الادارة الصفية لاعضاء الهيئات التدريسية في بعض المدارس التابعة  
لمديرية تربية بغداد الرصافة الاولى وفق معيار التميز الاوربي (EFQM) من  
وجهة نظر الطلبة

مجلة كلية التربية الأساسية للعلوم التربوية والإنسانية  
مجلة علمية محكمة تصدر عن كلية التربية الأساسية - جامعة بابل

			الامتحانات الشهرية واليومية	
			تحفيز الطلبة بشكل صحيح من خلال عبارات التشجيع والثناء	١٦
			يهتم عضو هيئة التدريس برغبات واتجاهات الطلبة بشكل يومي	١٧
			يفسح المجال اما الطلبة في التعبير عن رغباتهم وميولهم بشكل واضح وصحيح	١٨
			يعمل عضو هيئة التدريس على اعطاء الطلبة درجات تشجيعية لغرض زيادة فعاليتهم	١٩